

# **SEMINARIO**

## **CREACION Y DESARROLLO DE NEGOCIOS EXITOSOS EN BOLIVIA**

### **DESARROLLO DE NEGOCIOS Y SU IMPACTO EN LA ECONOMIA**

**Ing. Javier Artero P.  
PRESIDENTE**

**Federación de Entidades Empresariales Privadas de Cochabamba**

# 2005

## Resultados Notables

---

- Crecimiento del Producto Interno Bruto
  - Reservas Internacionales Netas
  - Tipo de Cambio Real
  - Exportaciones
  - Superávit en la cuenta corriente de la Balanza de Pagos
  - La disminución del Déficit Fiscal
  - La recuperación de depósitos y cartera del sistema financiero
-

**BOLIVIA: BALANZA COMERCIAL POR ZONA GEOECONOMICA****(En millones de dólares)**

	2004			2005		
	Export.	Import.	B. Comercial	Export.	Import.	B. Comercial
<b>COMUNIDAD ANDINA DE NACIONES</b>	<b>506,5</b>	<b>208,8</b>	<b>297,7</b>	<b>461,2</b>	<b>260,5</b>	<b>200,7</b>
Colombia	126,6	61,0	65,6	177,5	58,1	119,4
Venezuela	235,6	10,2	225,4	157,3	12,7	144,6
Resto (Peru y Ecuador)	144,3	137,6	6,7	126,4	189,8	-63,4
<b>MERCADO COMUN DEL SUR</b>	<b>854,0</b>	<b>800,7</b>	<b>53,3</b>	<b>1.287,9</b>	<b>944,7</b>	<b>343,2</b>
Brasil	712,8	488,8	224,0	1.011,7	523,7	488,0
Argentina	122,9	289,6	-166,7	255,7	393,2	-137,5
Resto (Paraguay y Uruguay)	18,4	22,3	-3,9	20,5	27,9	-7,4
<b>TRATADO DE LIBRE COMERCIO</b>	<b>364,0</b>	<b>311,7</b>	<b>52,3</b>	<b>422,5</b>	<b>401,8</b>	<b>20,7</b>
Estados Unidos	333,3	262,6	70,7	384,1	332,0	52,1
Resto (Mexico y Canada)	30,7	49,1	-18,4	38,5	69,8	-31,3
<b>CHILE</b>	<b>47,6</b>	<b>109,7</b>	<b>-62,1</b>	<b>36,5</b>	<b>160,3</b>	<b>-123,8</b>
<b>UNION EUROPEA</b>	<b>161,9</b>	<b>162,0</b>	<b>-0,1</b>	<b>160,5</b>	<b>215,8</b>	<b>-55,3</b>
<b>ASOC. EUROPEA DE LIBRE COMERCIO</b>	<b>51,2</b>	<b>5,9</b>	<b>45,3</b>	<b>107,5</b>	<b>7,5</b>	<b>100,0</b>
<b>JAPON</b>	<b>67,5</b>	<b>110,4</b>	<b>-42,9</b>	<b>133,7</b>	<b>137,3</b>	<b>-3,6</b>
<b>RESTO DEL MUNDO</b>	<b>142,5</b>	<b>92,5</b>	<b>50,0</b>	<b>127,6</b>	<b>106,6</b>	<b>21,0</b>
<b>TOTAL</b>	<b>2.195,2</b>	<b>1.888,0</b>	<b>307,2</b>	<b>2.737,9</b>	<b>2.343,0</b>	<b>394,9</b>

Fuente: UDAPE

**BOLIVIA: EXPORTACIONES SEGÚN CUCI****(En millones de dólares)**

	2004		2005		Variación
	Valor	Estruct. Porc.	Valor	Estruct. Porc.	Porcentual
<b>PRODUCTOS AGRÍCOLAS</b>	665,9	29,9	612,9	22,4	-6,6
<b>MINERALES Y METALES</b>	458,5	20,9	544,2	19,9	18,7
<b>HIDROCARBUROS</b>	851,3	38,8	1.337,8	48,9	57,2
Gas Natural	620,3	28,3	984,0	35,9	58,6
Otros	231,0	10,5	353,8	12,9	53,2
<b>MANUFACTURAS</b>	230,2	10,5	243,0	8,9	5,5
Productos Químicos	22,8	1,0	25,1	0,9	10,3
Otros Semi Manufacturas	53,8	2,5	61,0	2,2	13,4
Textiles	13,5	0,6	14,0	0,5	3,7
Prendas de Vestir	52,4	2,4	50,9	1,9	-2,8
Joyería de Oro y Plata	63,4	2,9	66,1	2,4	4,2
Muebles de Madera	15,3	0,7	14,8	0,5	-3,2
Otras Manufacturas	9,0	0,4	11,1	0,4	22,3
<b>EXPORTACIONES SIN GAS</b>	1.574,9	71,7	1.753,9	64,1	11,4
<b>TOTAL</b>	<b>2.195,2</b>	<b>100,0</b>	<b>2.737,9</b>	<b>100,0</b>	<b>24,7</b>
Fuente: UDAPE					

# COMUNIDAD ANDINA

## Productos Exportados: 461 Millones de dolares

Torta de Soya	193 millones de dolares
Aceite Bruto de soya	96 millones de dolares
Grano de Soya	21 millones de dolares
Harina de Soya	17 millones de dolares
Minerales de Plata	16 millones de dolares
Aceites Refinado soya	15 millones de dolares
Azucar refinada caña	12 millones de dolares

## Productos Importados: 261 Millones de dolares°

Gasoil	22 millones de dolares
Barras de Hierro	18 millones de dolares
Pañales	11 millones de dolares

# MERCOSUR

## Productos Exportados: 1.288 Millones de dolares

<b>Gas Natural</b>	<b>984 millones de dolares</b>
<b>Aceite Crudo de Petroleo</b>	<b>201 millones de dolares</b>
<b>Gasolinas</b>	<b>16 millones de dolares</b>
<b>Minerales de Zinc</b>	<b>13 millones de dolares</b>
<b>Bananas</b>	<b>7 millones de dolares</b>

## Productos Importados: 933 Millones de dolares

<b>Gasoil</b>	<b>118 millones de dolares</b>
<b>Grano de Soya</b>	<b>29 millones de dolares</b>
<b>Barras de Hierro</b>	<b>28 millones de dolares</b>
<b>Harina de Trigo</b>	<b>22 millones de dolares</b>
<b>Trigo</b>	<b>18 millones de dolares</b>

# ESTADOS UNIDOS

## Productos Exportados: 384 Millones de dólares

<b>Aceites Crudo de Petroleo</b>	<b>104 millones de dolares</b>
<b>Estaño</b>	<b>79 millones de dolares</b>
<b>Joyeria de oro</b>	<b>64 millones de dolares</b>
<b>Puerta de madera</b>	<b>18 millones de dolares</b>
<b>camisas de algodón</b>	<b>13 millones de dolares</b>
<b>Blusas</b>	<b>8 millones de dolares</b>

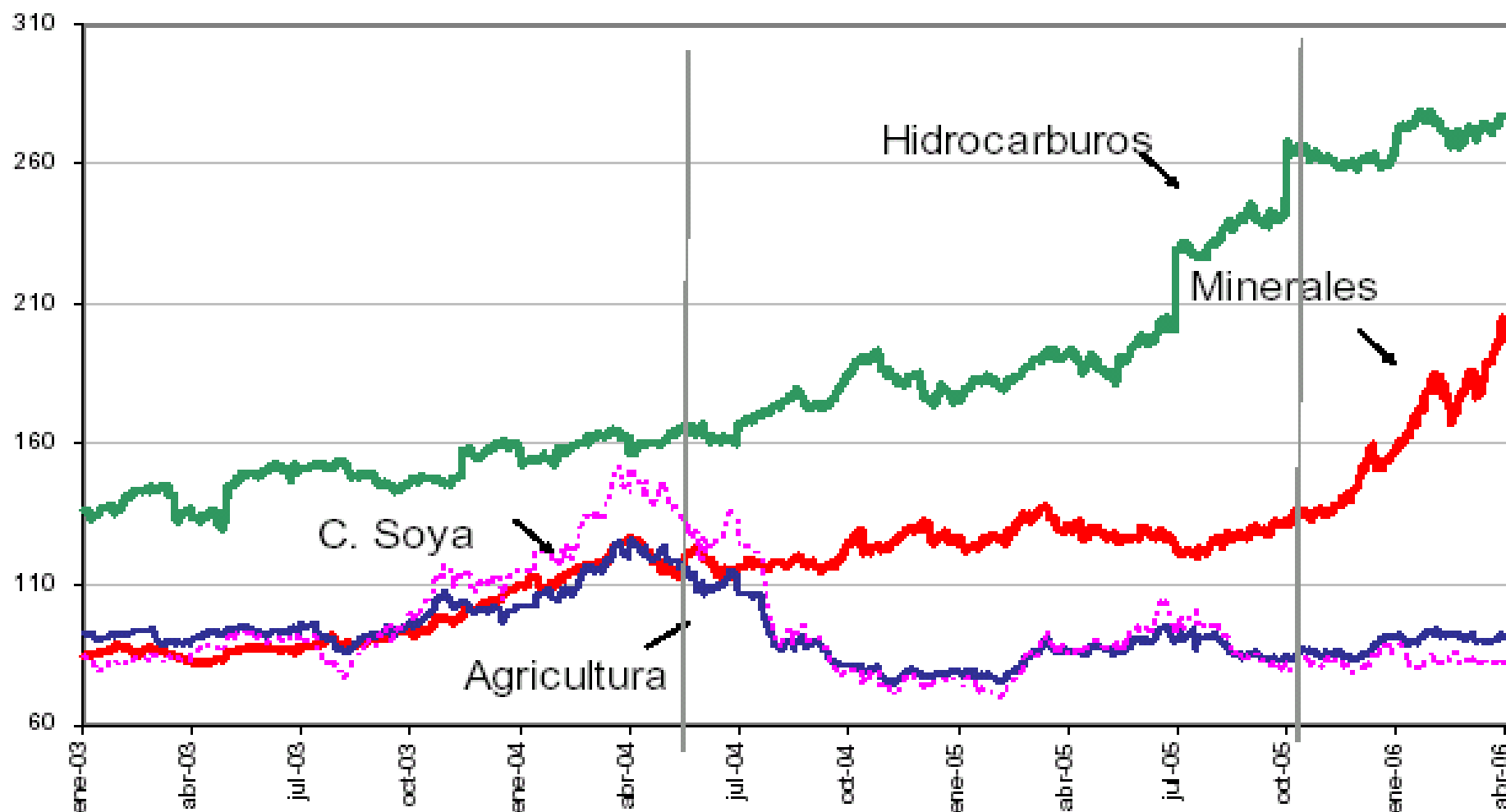
## Productos Importados: 332 Millones de dólares

<b>Trigo</b>	<b>12 millones de dolares</b>
<b>Compresores</b>	<b>9 millones de dolares</b>
<b>Aviones</b>	<b>9 millones de dolares</b>
<b>Cargadores y sus palas</b>	<b>7 millones de dolares</b>
<b>Vehiculos</b>	<b>7 millones de dolares</b>

# Precios básicos por sectores

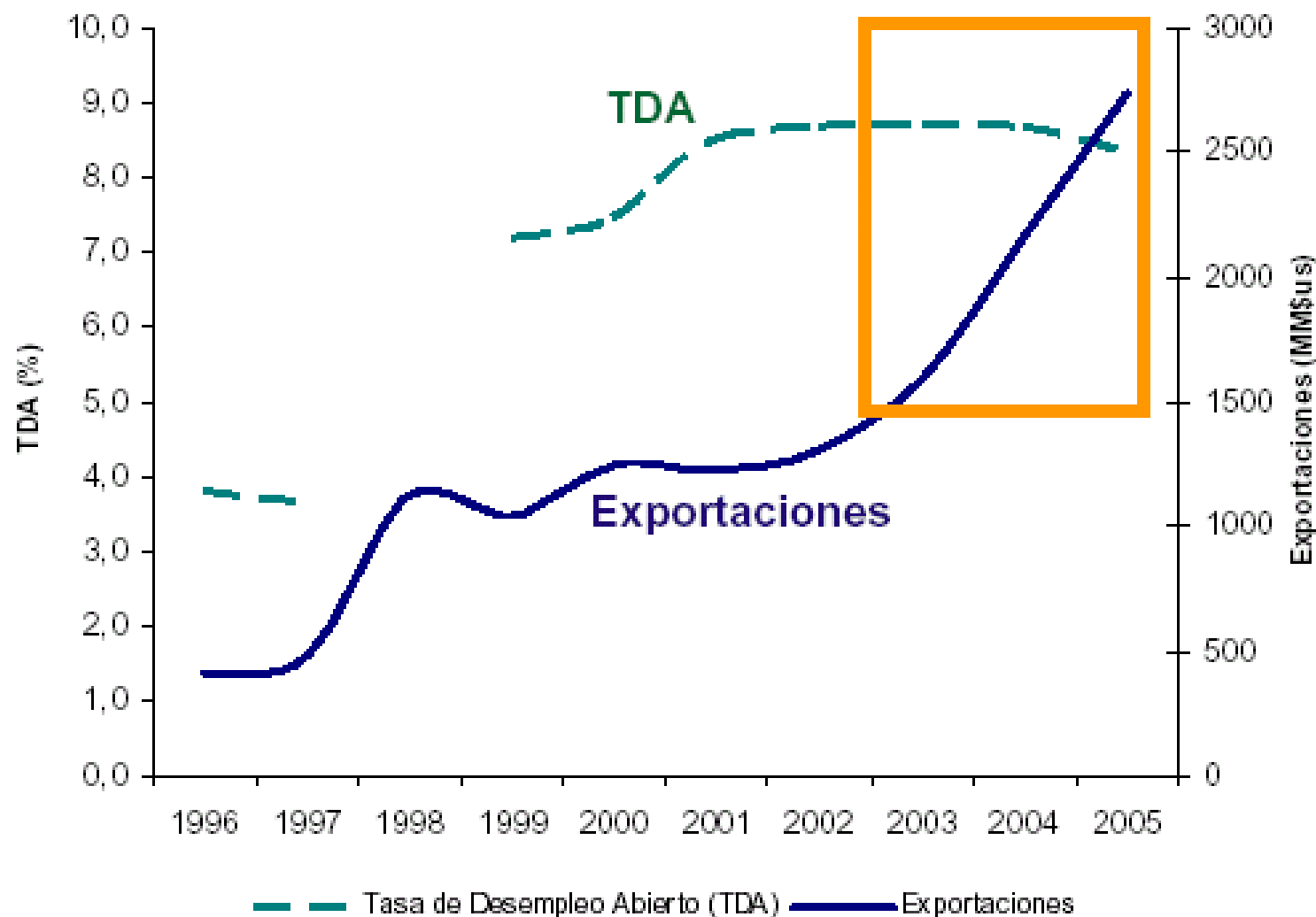
Perspectivas favorables en los precios de exportación de hidrocarburos y minerales, pero no en la soya

INDICE POR SECTORES  
(Diciembre, 1996 = 100)





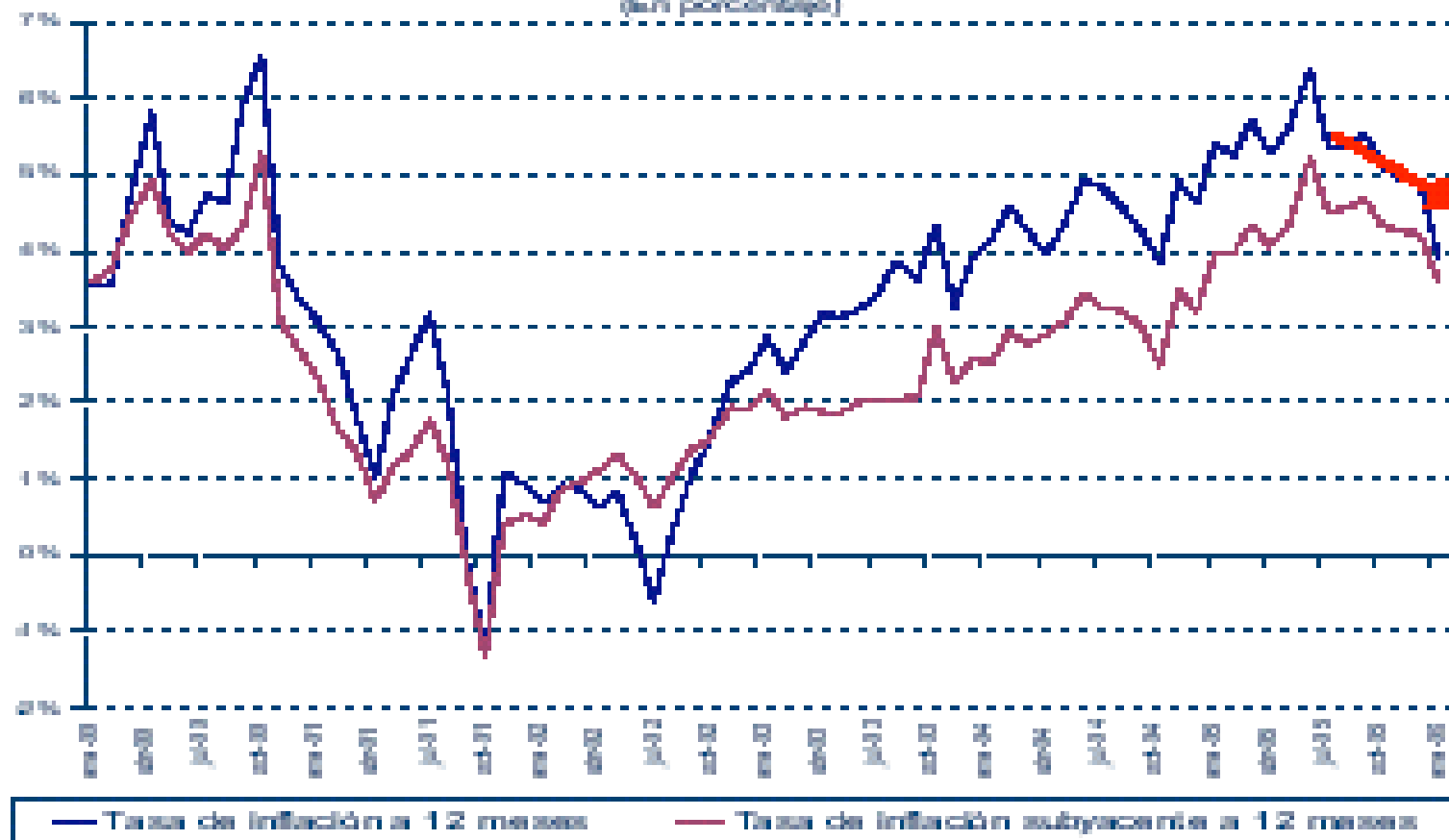
# El dinamismo de las exportaciones y el desempleo



# Inflación e inflación subyacente

ene 2000 - ene 2006

(En porcentaje)



Fuente: Instituto Nacional de Estadística (INE)

## Inflación a 12 meses

Al segundo subperíodo  
(Porcentaje)

feb-01	2,33%
feb-02	0,79%
feb-03	2,56%
feb-04	4,39%
feb-05	5,61%
feb-06	3,65%

Fuente: Instituto Nacional de Estadística

## Inflación mensual

dic-05	0,56%
ene-06	0,40%
Feb-06*	-0,05%

\*Variación del 2do subperíodo

feb-06 y del 2do ene-06

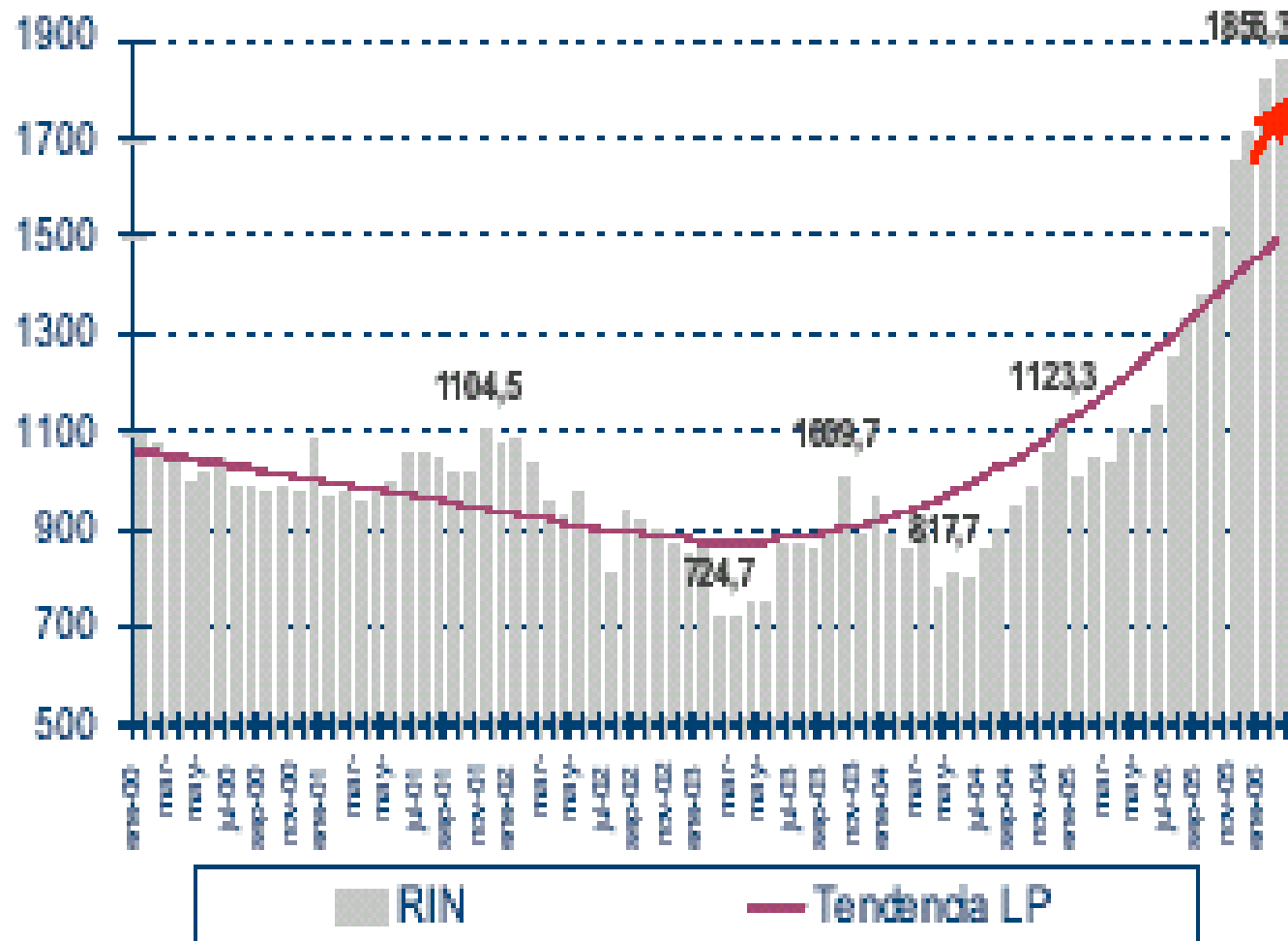
FUENTE: INE

La fecha roja confirma la tendencia descendente de la inflación mensual. Este un dato positivo para la economía boliviana, porque muestra la estabilidad de precios.

# Reservas Internacionales Netas (RIN)

ene 2000 - 23 feb 2006

(millones de USD)



Información anual (millones de USD, fin de período)		
	RIN	Variación
2000	1085	-28,7
2001	1077	-7,4
2002	854	-223,8
2003	978	122,0
2004	1123	147,5
2005	1714	590,9
2006 (23 feb)	1856	142,2

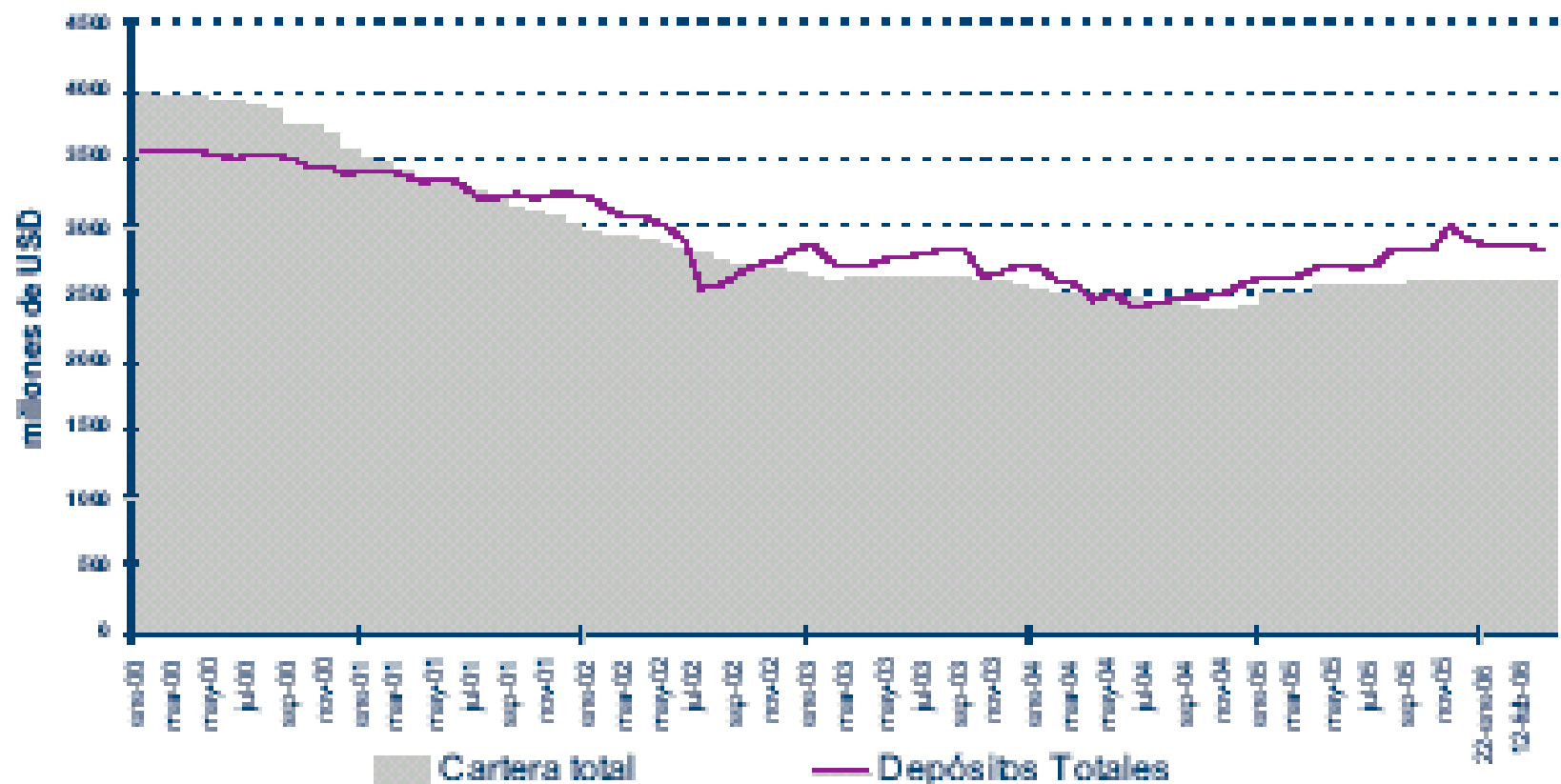
Fuente: Banco Central de Bolivia

Las Reservas Internacionales Netas se encuentran en un excelente nivel y batiendo records. Como muestra la línea roja, actualmente éstas se encuentran en USD1.856,3 y mantienen una tendencia ascendente.

# Cartera y depósitos del sistema financiero,

ene 2000- 19 feb 2006

(Millones de USD)



La línea roja muestra la evolución de los depósitos en el sistema bancario, que se han mantenido alrededor de USD 2.846 millones, lo que revela la estabilidad del sistema financiero y la confianza de los depositantes. La cartera, que son los préstamos que los bancos otorgan a las personas y que están representados en el gráfico por el área sombreada, se ha mantenido en forma estable cerca de los USD 2.574 millones.

## Depósitos y cartera del sistema bancario

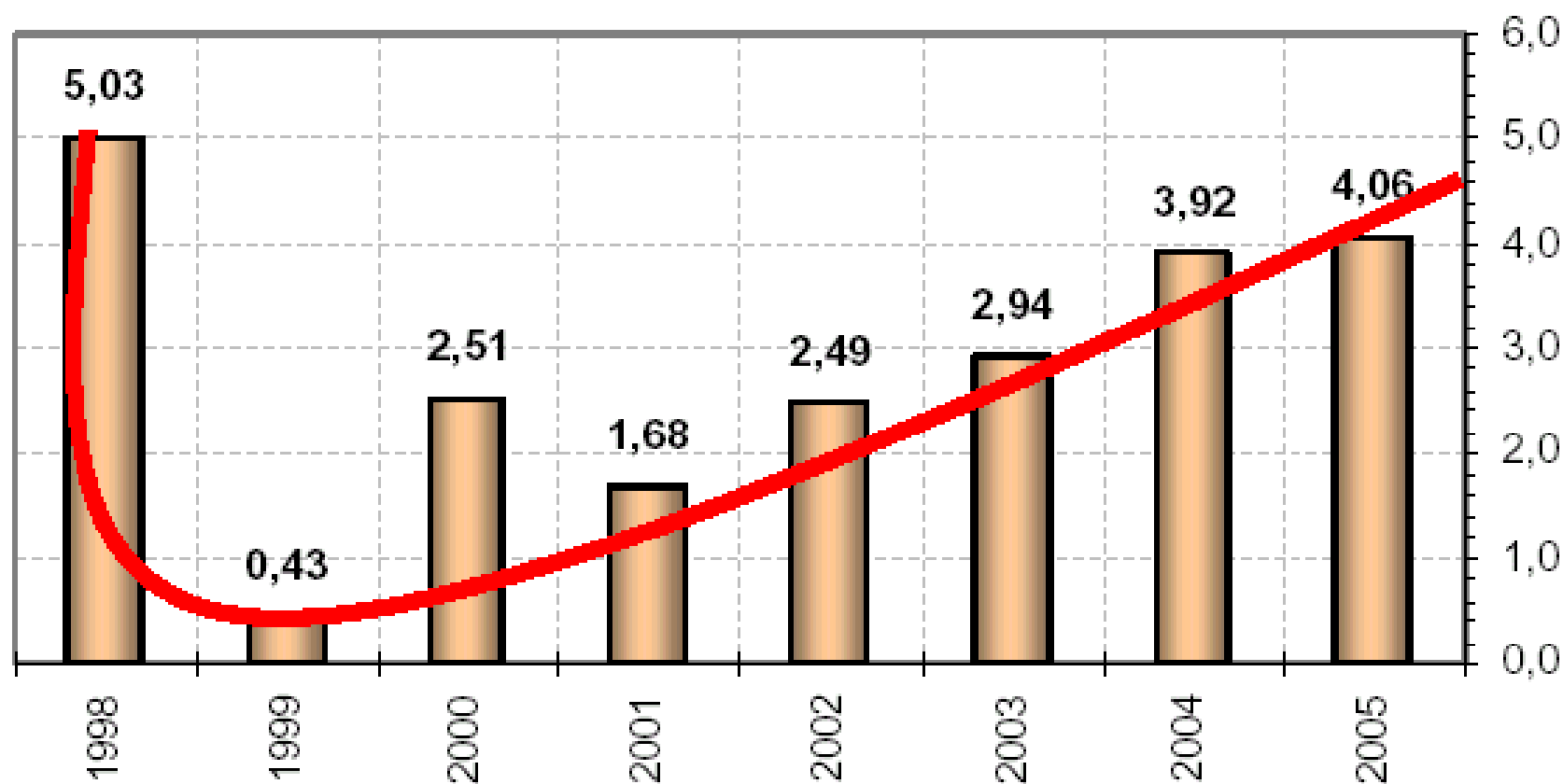
(Millones de USD, fin de período)

	2000	2001	2002	2003	2004	2005	2005 (22 mes)	2006 (21 mes)	2006 (19 mes)	2006 (18 mes)
Cartera total	3573,8	3015,1	2666,8	2551,6	2419,6	2594,7	2573,2	2590,7	2574,0	2571,8
Depósitos totales	3371,6	3239,4	2918,6	2713,0	2668,9	2878,7	2899,3	2852,5	2846,2	2816,7

# Crecimiento del PIB en 2005 fue 4,06%, el más alto desde 1998.

Tasa de crecimiento del PIB real : 1998 - 2005  
(En porcentajes)

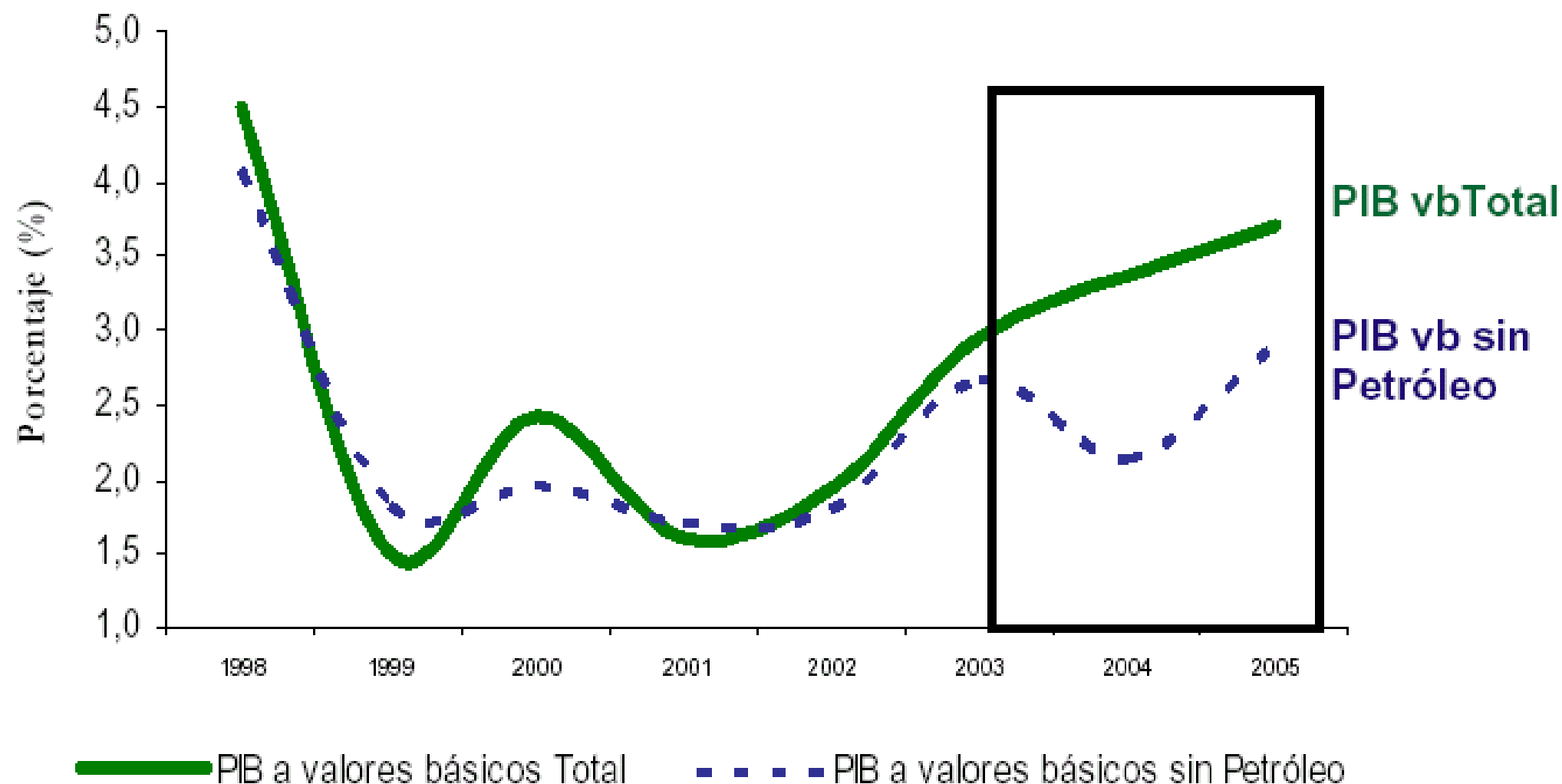
Previsión 2006:  
> 4.1%



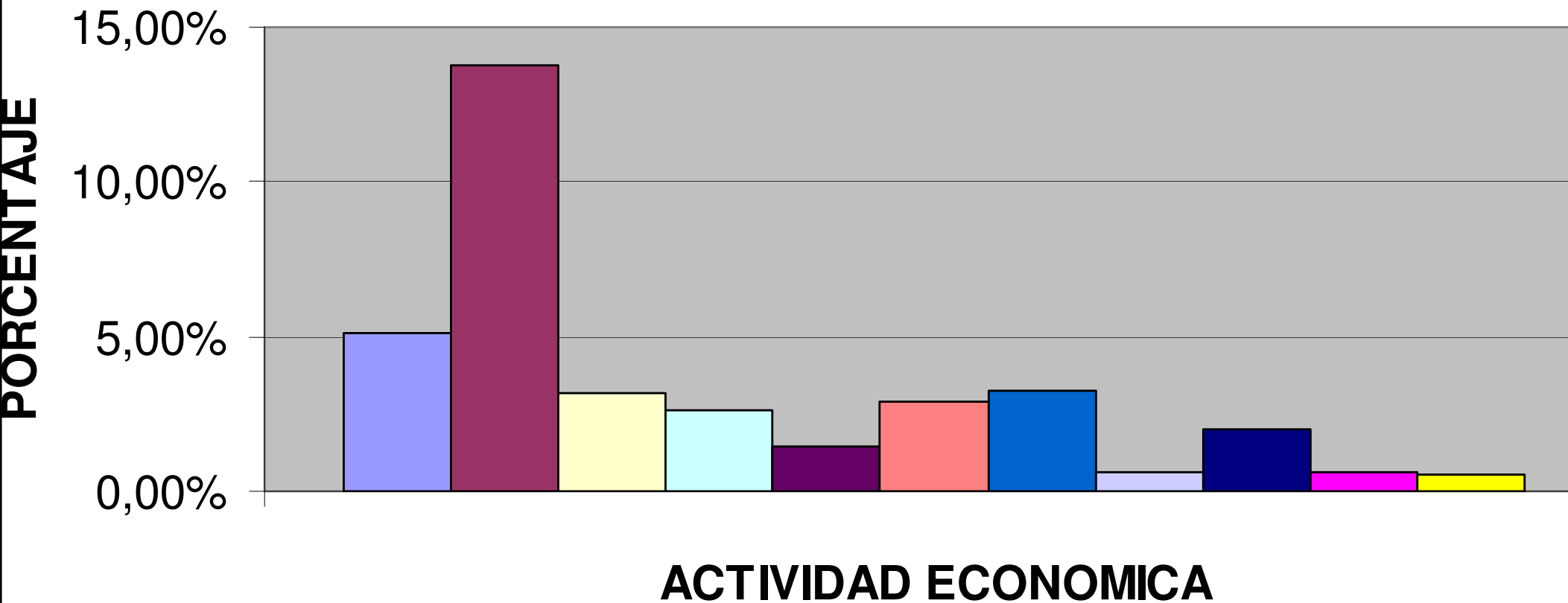
Fuente: Elaboración propia con datos del INE

Se prevé que el 2006 continuará la fase ascendente del ciclo económico

Si bien el crecimiento del PIB se explica por el crecimiento del sector de hidrocarburos, en los 2 últimos años otros sectores de la economía registraron mayor dinamismo



# BOLIVIA: PIB- TASA DE CRECIMIENTO SEGUN ACTIVIDAD ECONOMICA



- |                  |                    |                     |
|------------------|--------------------|---------------------|
| Agricultura      | Petroleo y Minería | Ind, Manufactureras |
| Elec. Gas y Agua | Construcción       | Comercio            |
| Transp, Almac    | Estab. Financieros | Serv Comunes        |
| Rest. y Hoteles  | Serv. Adm. Pública |                     |

# Como se explica un crecimiento económico sin generación de empleos

## Año 2005

Se ha exportado 1,950 millones de dolares en hidrocarburos, soya, minerales y castaña

Hidrocarburos genera 5.000 empleos

Soya genera 35.000 empleos

Minerales genera 5.000 empleos

Castaña genera 5.000 empleos

Total 50,000 personas que representa el 1% de la PEA del país

Fuente INASET



En Bolivia se debe crear 120 mil puestos de trabajo cada año

Tomando cuenta un promedio de 20 trabajadores por empresa, se debe crear 6.000 empresas por año

Segun FUNDEMPRESA, al 2005 se tiene registrado 20.000 empresas

La Paz con el 34.78%

Santa Cruz con el 28.34%

Cochabamba con el 16.04%

Fuente INASET

## Generación de Empleo Directo según actividad económica, por cada mil dolares invertidos

Hidrocarburos	0.00032 empleos
Energia	0.25 empleos
Proyectos Mineros	0.001 empleo
Proyectos de Vivienda	0.34 empleos
Agropecuario	1,3 empleos
Industria	1.6 empleos
Ind. Metalmechanica	3.2 empleos
Madera y muebles	2.5 empleos
Textiles y confecciones	1.4 empleos

# Productos Exportados y Generación de Empleo

Gas Natural	1 mpc	3.5 \$us	0.00032 empleos
Soya	1 TM	213 \$us	0.01 empleos
Chompa Alpaca	1 TM	50.000 \$us	200 empleos

Fuente INASET

# DESARROLLO DE NEGOCIOS

---

Promover nuevas oportunidades de emprendimientos, generar empleos, incrementar el volumen y el valor de las exportaciones y generar un grado óptimo de entendimiento entre las grandes y pequeñas empresas, para lo cual se requiere fundamentalmente un clima de inversión adecuado que cubra las expectativas de los inversionistas

---

# DESARROLLO DE NEGOCIOS

---

- **Estabilidad macroeconómica y financiera**
  - **Eficiencia productiva y competitividad**
  - **Consolidación del Estado regulador y promotor del desarrollo**
-

# DESARROLLO DE NEGOCIOS

---

## Factores de ventajas competitivas

Bajo costo de la mano de obra

Acceso a los recursos naturales

Precio de los commodities y fluctuaciones del tipo de cambio

## Innovación

Habilidad de producir productos y servicios innovadores

## Inversión

Eficiencia en la producción de bienes y servicios

Importación de tecnología

---

# CLIMA DE INVERSION

---

Negativamente afectado por

Incertidumbre institucional

Inestabilidad social y politica

Costos de produccion elevados

Poco de desarrollo de mercados

Favorablemente afectado por

Estabilizacion macroeconomica

---

# ESTRATEGIA DEPARTAMENTAL DE COMPETITIVIDAD

## COCHABAMBA

PIB Cochabamba 1,532 Millones de \$us

PIB Cochabamba (% Bolivia) 17.5%

### Principales Sectores Economicos

Transporte y Almacenamiento 13.52%

Comercio 8.28%

Productos y Refinacion del Petroleo 6.37%

Petroleo Crudo y Gas Natural 5.86%

Productos Agricolas no Industria 5.24%

Alimentos 4.52%



# ESTRATEGIA DEPARTAMENTAL DE COMPETITIVIDAD

## Ventaja y Potencialidades

### Ubicación geográfica

Centros Académicos

Sectores de pequeña industria

Infraestructura y red de vías

El Trópico de Cochabamba

## Desafíos

Vinculación carretera con el norte y sur de Bolivia

Infraestructura ferroviaria

Economía orientada al mercado nacional

Empleo informal

# ESTRATEGIA DEPARTAMENTAL DE COMPETITIVIDAD

## Objetivos de la Competitividad

- Consolidar a Cochabamba como un departamento integrador a nivel nacional y con corredores de exportación
- Convertir a Cochabamba (2020) en el departamento que brinda los servicios de salud, educación y organización de eventos de mejor calidad y costo
- Potenciar el desarrollo de maquila de alto valor agregado en zonas francas
- Consolidar (2020) tres sectores potenciales de manufactura (cueros, textiles y madera)
- Promover la generación de nuevas agroindustrias alrededor de subsectores potenciales y capacidad exportadora, banano, piña, palmito y otros.